



## ご使用上のご注意



ここに示した注意事項は、あなたや他の人への危害や損害を未然に防ぐためのものです。必ず守ってください。

### ■表示の説明について

表示内容を無視して、誤った使い方をした時に生じる危害や損害の程度を、下記の表示で区分して説明しています。

 警告	この表示は、「死亡または重傷などを負う可能性が想定される」内容です。
 注意	この表示は、「傷害を負う可能性または物的傷害のみが発生する可能性が想定される」内容です。

お守りいただく内容の種類を、下記の表示で区分して説明しています。(表示の一例です。)

 禁止	この表示は、してはいけない「禁止」内容です。
 強制	この表示は、必ず実行していただく「強制」内容です。

### ■誤飲による事故防止について



小さな部品や電池は、幼児の手の届く所に置かないでください。万一、飲み込んだ場合は、すぐに医師の治療を受けてください。

### ■アルカリ電池について



●電池からもれた液が目に入った場合は、失明するおそれがありますのですぐにきれいな水で洗い、医師の治療を受けてください。また、皮膚や衣服に付着した場合は、水で洗い流してください。

●ショート、分解、加熱、火に入れるなどしないでください。液もれ、発熱、破裂の原因になります。

### ■電池について

電池の使い方を間違えると、発熱、破裂の危険や液もれにより人体や時計周りを傷めることがあります。

- + (プラス)、- (マイナス) を逆に入れしないでください。
- 異なる種類の電池、新しい電池と古い電池を混用しないでください。
- 指定された新しい電池を使用してください。
- 使い切った電池は速やかに取り出してください。
- 長期間使用しない場合は、電池を取り出してください。
- 電池交換時は、電池と時計の端子 (接触部) の汚れを落としてから入れてください。



分解したり改造しないでください。故障の原因になります。

分解禁止



時計は精密機器です。落としたりして衝撃を与えないでください。故障や破損の原因になります。

## アフターサービスについて

この時計のアフターサービスは、お買い上げ販売店がいたします。次の記載事項と保証書をよくお読みの上、ご利用ください。

#### ●修理部品の保有について

この時計の修理用性能部品 (電子回路、歯車等) は製造打ち切り後、3年間を基準に保有しています。ただし、外装部品 (ケース・文字板等) の修理には、類似の代替品を使用させていただくこともあります。

#### ●修理可能期間について

無料保証期間が過ぎても、この時計の性能部品保有期間中は、原則として有料修理が可能です。ただし、修理には販売店と修理工場の往復運賃・諸掛り費用も加わり、商品により修理代金が高額になる場合がありますので、販売店とよくご相談ください。

#### ●転居または贈答品の場合

転居または遠隔地からの贈答品で、お買い上げ販売店でのアフターサービスが受けられない場合は、お客様相談室にご相談ください。(保証期間中の場合は、販売店の保証書が必要です。)

アフターサービスなどについてご不明なことがありましたらお客様相談室にお問い合わせください。お問い合わせに際しては、時計裏面等に表示してある製品番号をお伝えください。例: 4RM○○○

## お問い合わせ先

### ■お客様相談室 フリーダイヤル ☎0120-557-005

受付時間 9:00 ~ 17:00 (土日、祝日および当社休日を除く)

### 発売元 **リズム時計工業株式会社**

本社 ☎330-9551 埼玉県さいたま市大宮区北袋町1丁目299番12  
<http://www.rhythm.co.jp>

#### ■販売店の方へ

この保証書は、お客様へのアフターサービスの実施と責任を明確にするためのものです。ただし、貴店で別に保証書を発行する場合は、この限りではありません。

#### ■次のような場合には、保証期間中でも有料修理になりますので、ご注意ください。

1. 保証書のご提示がない場合。
2. 保証書の※欄に記入・捺印のない場合、字句を書きかえられた場合。
3. お買い上げ店以外の販売店にご依頼の場合。
4. お客様のお手元に渡ってからのお取り扱いや輸送での落下など異常な衝撃による故障、または損傷。
5. 天災・火災または異常な塩分・酸・蒸気・熱・有毒ガスなどの影響による故障、または損傷。
6. お客様による修理・改造などが原因で故障した場合。
7. ご使用中に生じる外観上の変化 (ケース、ガラスなどの小キズ)

※ 送料・出張料は、実費をいただきます。

受付年月日	修理内容	確認印

# CITIZEN®

## クオーツ メロディ目覚まし時計

## 取扱説明書 / 保証書

お買い上げいただきありがとうございます。

- お使いになる前に、この説明書をよくお読みください。
- お読みになった後も、必ず保管してください。

取扱説明書番号 E196-CGXZ

CITIZENはシチズンホールディングス株式会社の登録商標です。

GUARANTEE  
**保証書**

取扱説明書にそった正常なご使用状態で、万が一保証期間内に故障がおきた場合、本保証書を添えて時計お買い上げの販売店にご持参くだされば、無料修理・調整いたします。尚、本保証書の発行によりお客様の法律上の権利を制限するものではありません。この保証書は、お買い上げ店で発行いたします。必ず※印欄の記入・捺印をお確かめのうえ大切に保存してください。

※品名・型番

※保証期間  
お買い上げ 年 月 日より 1年間

お客様ご氏名 様

ご住所

TEL ( ) -

※販売店所在地

※店名

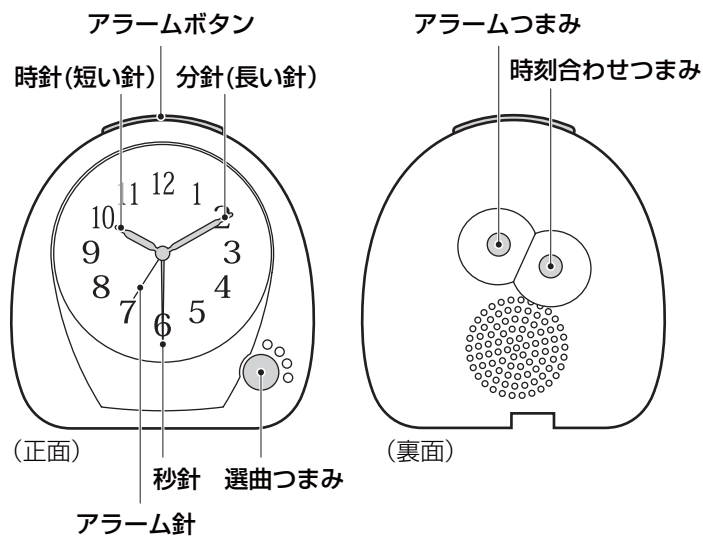
本保証書は再発行いたしませんので、大切に保存してください。

●部品の保有期間などアフターサービスについては、取扱説明書に記載してあります。●この保証書は国内のみ有効です。  
This guarantee is valid only in Japan. ※印は販売店記入

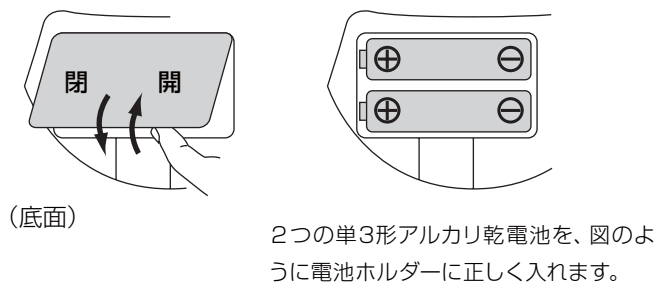
Y0705

## ご使用方法

図は操作説明用ですので、商品と異なることがあります。



### 【電池の入れ方】



## 1. 電池を入れる

- ①底面の電池ぶたを取り外す
- ②電池ホルダーの⊕⊖表示に合わせて電池を入れます。電池を逆向きに入れると時計は動きません。



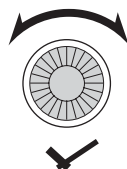
注意

電池の⊕⊖を入れ間違えた場合、電池の液もれ・発熱・破裂の原因となり、人的・物的損害が発生することがあります。

- ③電池ぶたを取り付ける

## 2. 時刻を合わせる

時刻合わせつまみを回して時刻を合わせます。

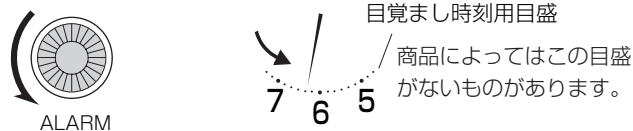


## 3. アラームの使い方

### 目覚まし時刻を合わせる

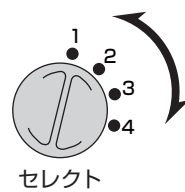
アラームつまみを必ず矢印の方向(反時計回り)に回し、アラーム針を目覚まし時刻に合わせます。

目覚まし時刻は10分単位で合わせることができます。



(例: 6時20分にセットしてあります)

### メロディの選曲



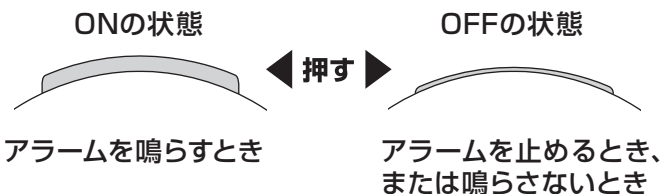
選曲つまみを回してお好みの曲を選んでください。

曲目は時計本体に表示してあります。

※音量は調節できません。

### アラームの ON/OFF 設定

アラームボタンを押すとON/OFFが切り替わります。



### アラームご使用上のご注意

- アラームは機械の構造上、セット時刻に対して、5分前から5分過ぎの間に鳴り始めます。
- アラームをONにしたままでは、毎日午前と午後の2回、アラームが鳴りますので、使用しないときは、OFFにしてください。
- アラームは鳴り出してから25~55分間鳴りつづけます。
- アラーム針を逆に回すと、アラームの精度が悪くなる場合があります。

### 電池からの液もれに注意

時計が止まった状態で、電池を入れたままにすると、電池からの液もれにより、時計および家具などに損傷を与えます。時計が止まったら、電池を取り出すか、電池を新しいものに交換してください。

### ■使用場所について



下記のような場所では使わないでください。機械やケース、電池の品質が低下し、精度不良や時計、電池の寿命が短くなります。

禁止

- 温度が+50℃(50度)以上になる所。例えば、長時間直射日光のあたる所。暖房器具等の熱風や火気に近い所。
- 温度が-10℃(氷点下10度)以下になる所。プラスチックの部品や電池の劣化が起きることがあります。
- 浴室など、湿気の多い所。
- ほこりが多く発生する場所。空気中のちり等が機械部にたまって、時計が止まる場合があります。
- テレビ・OA機器・オーディオのそばなど強い磁気が発生する所。磁力の影響で、時計の進みや遅れが生じたり、止まる場合があります。
- 車中や船舶、工事現場など、振動の激しい所。
- 温泉場など、ガスの発生する所。
- 多くの油を使用する所。霧状になった油分がケースや機械部に付着し、汚れや止まりの原因になります。
- プラスチック製の時計の場合、軟質のポリ塩化ビニルに長い間、直接ふれさせておくと、相互に色移りしたり、付着することがあります。

### ■お手入れについて

長くご愛用いただくために、2~3年に一度の点検・調整(有料)をおすすめします。販売店にご相談ください。

- 汚れがひどい時は、水でうすめた中性洗剤や石けん水を、やわらかい布に少量つけてふき取り、その後、からぶきしてください。
- ケースなどのよごれ落としに、ベンジン、シンナー、アルコール、スプレー式クリーナー類は、使用しないでください。

### 蓄光性夜光塗料「ナチュライト」について

- 当社では、従来の蓄光に比べ長い時間発光するものを「ナチュライト」または「自然夜光」と称しています。(省略して「夜光」と呼称する場合があります)
- ナチュライトは紫外線を含んだ光(例 蛍光灯)により励起され、光を蓄え、発光します。白熱電球などは紫外線が少ないため光源としては適していません。
- 蓄光性夜光塗料の特徴として、時間の経過とともに明るさが低下します。
- 60ワット以上の蛍光灯の光をおよそ1.5mの位置で30分以上文字板面に直接光りを当てた場合でも、お手元で8時間くらい経過すると判読ができなくなります。
- 目視による確認は、視力などの個人差、周囲の明るさ、時計との距離などにより影響を受けます。
- 明るいところから暗いところに入った場合、目が暗さに慣れるまでは見えにくいです。

### おもな製品仕様

常温での時間精度	平均月差±20秒以内
使用温度範囲	-10℃~+50℃
アラーム音	電子音メロディ 4種類
アラーム精度	セット時刻に対し±5分以内
使用電池	単3形アルカリ乾電池(JIS規格LR6) 2個
電池寿命	約1年間(アラーム30秒/日 使用時)

- 付属の電池は、工場出荷時に入れてありますので、電池寿命が製品仕様より短い場合があります。
- 製品仕様は改良のため予告なく変更することがあります。