

製造発元 **リズム株式会社**
〒330-9551 埼玉県さいたま市大宮区北袋町1丁目299番地12
https://www.rhythm.co.jp

お問い合わせ先

お問い合わせに際しては、商品に表示しております製品番号(型番)をお伝えください。例 9YY〇〇〇 (フリーダイヤル)
お客様相談室 0120-557-005
受付時間 9:00～17:00(土日、祝日および当社休日を除く)

(Y2012)

保証書

取扱説明書にそった正常な使用状態において、万が一保証期間内に故障がおきた場合、本保証書を添えて製品お買い上げの販売店にご持参ください。無料修理・調整いたします。尚、本保証書の発行によりお客様の法律上の権利を制限するものではありません。この保証書は、お買い上げ店で発行いたします。必ず※印欄の記入・捺印をお確かめのうえ大切に保管してください。保証書は再発行いたしません。

※品名・型番

※保証期間 お買い上げ 年 月 日より 1年間

お客様	ご氏名	様
	ご住所	
	TEL()	-

※販売店印(所在地、店舗名、電話番号) ※印は販売店記入

- 部品の保有期間などアフターサービスについては、取扱説明書に記載してあります。
- この保証書は国内のみ有効です。This guarantee is valid only in Japan.
- ご記入いただきました個人情報、商品の修理・調整に関するご連絡に利用させていただきます。

■販売店の方へ
この保証書は、お客様へのアフターサービスの実施と責任を明確にするためのものです。ただし、真店で別に保証書を発行する場合は、この限りではありません。

アフターサービスについて

この製品のアフターサービスは、お買い上げ販売店がいたします。次の記載事項と保証書をよくお読みの上、ご利用ください。お買い上げ販売店でのアフターサービスが受けられない場合は、当社お客様相談室にご相談ください。保証期間中の場合は、販売店の保証書が必要です。

●修理部品の保有について
電子回路や歯車などの修理用性能部品は製造打ち切り後、6年間で基準に保有しています。ただし、ケースなどの外装部品の修理には、類似代替品の使用や現品交換で対応させていただくことがあります。

●修理可能期間について
無料保証期間が過ぎても、この製品の性能部品保有期間中は、原則として有料での修理が可能です。ただし、修理内容や送料などにより修理代金が高額になる場合がありますので、販売店とよくご相談ください。

この製品のサービスおよび技術サポートは日本国内でのみ利用可能です。Service and technical support for this product are available only within Japan.

保証について

■次のような場合には、保証期間中でも有料修理になりますので、ご注意ください。

1. 保証書のご提示がない場合。
2. 保証書の※欄に記入・捺印のない場合、字句を書きかえられた場合。
3. お買い上げ店以外の販売店にご依頼の場合。
4. お客様のお手元に渡ってからのお取り扱いや輸送での落下など異常な衝撃による故障または損傷。
5. 天災・火災または異常な塩分・酸・蒸気・熱・有毒ガスなどの影響による故障、または損傷。
6. お客様による修理・改造などが原因で故障した場合。
7. ご使用中に生じる外観上の変化(ケースなどの小キズ)。

※送料・出張料は、実費をいただきます。

おもな製品仕様

加湿方式 超音波振動加湿方式
使用温度範囲 5～35℃
定格電源 入力:AC 100V 50/60Hz、出力:DC36V 1A
消費電力 リズム 15W 強 18W 中 13W 弱 8W
加湿量 強約100ml/h 中約50ml/h 弱約20ml/h
加湿時間 強約4時間 中約8時間 弱約20時間
適用床面積 木造和室:2.7㎡(1.7畳)、プレハブ洋室:4.5㎡(2.8畳)
タンク容量 約400mL
製品寸法 高さ197×幅90×奥行90 mm
製品質量 約400g (AC電源アダプター含まず)
コード長 1.8 m
電気代* リズム 約0.40円 強約0.48円 中約0.35円 弱約0.22円 (1時間あたり)*

*電気代は電力料金目安27円/kWh(税込)として計算しておりますが、電力会社及び、ご家庭の電力使用量、器具の使用条件により異なります。
※製品仕様は改良のため予告なく変更することがあります。
※加湿量、連続加湿時間は使用環境により異なります。
※適用床面積の目安は、日本電機工業会規格(JEM 1426)に基づいています。

付属品 AC電源アダプター 1個 アロマスポンジ 3個(取付済1個、予備2個)
取扱説明書・保証書 本書

この取扱説明書を許可なく複製、変更することを禁じます。本製品を使用することによって生じたいかなる支出、損益、その他の損失に対してなんら責任を負いかねますのでご了承ください。

安全にお使いいただくためにはじめにお読みください

ここに示した注意事項は、あなたや他の人への危害や損害を未然に防ぐためのものです。必ず守ってください。

図記号の説明 ㊦は禁止(してはいけないこと)を示しています。
㊦は指示する行為を必ず守ることを示しています。

⚠ **警告** 次のことを守らないと、火災や感電により死亡や大けがなど人身事故の原因になります

❌ **ぬれた手でAC電源アダプターにふれない**
感電の原因になります。

❌ **コードを傷つけたり、無理に曲げたり、重いものを載せたり、挟み込んだりしない**
コードが破損して、感電や火災の原因になることがあります。

❗ **AC電源アダプターやコードが傷んだときは使用を中止する**
そのまま使用すると、感電や火災の原因になります。

🔌 **本体やAC電源アダプターから発熱・煙・異臭などがするときには、直ちにAC電源アダプターをコンセントから抜く**
そのままにすると、感電や火災の原因になります。

❗ **ACプラグおよびコンセントの差し込み口のほこりを定期的にとる**
ほこりがたまると、絶縁不良となり、火災の原因になります。

❗ **AC電源アダプターを接続するときは、コンセントや配線機器の定格を超える使いかたをしない**
定格を超えて使うと、発熱や火災の原因になります。

❌ **雷が鳴り出したら、本製品やAC電源アダプターにふれない**
感電の原因になります。

❗ **お手入れの際は必ずAC電源アダプターを本体とコンセントから抜く**
感電・発火の原因になります。

❌ **分解や改造をしない**
火災や感電、故障の原因になります。

❌ **AC電源アダプターを布団などでおおった状態で使わない**
熱がこもってケースが変形したり、火災の原因となることがあります。

❌ **小さなお子様が手の届く所におかない**
コードを首に巻きつけて窒息する原因になります。また、けがややけど、感電などの原因になります。

❌ **お手入れに水道水以外は使用しない**
洗剤や洗浄剤などを使用すると、有毒ガスが発生する原因になります。

❌ **本体のすき間などにピンや針金などの異物を入れない**
けがややけど、感電などの原因になります。

❌ **高いところや不安定な場所、家電製品の上に置かない**
転倒した際に水がこぼれて、感電やショートの原因になります。

❌ **故障や破損した状態で使わない**
タンクや本体に破損があるまま使用すると、けがや火災、感電などの原因になります。

❌ **水をかけたり、水に浸けたりしない**
ショートや感電などの原因になります。

❌ **梱包用のポリ袋をかぶらない**
窒息する恐れがあります。

⚠ **注意** 傷害を負う可能性または物的損害が発生する可能性が想定される内容

❗ **長期間使用しないときは、AC電源アダプターを取り外す**
安全のためAC電源アダプターを取り外してください。

❗ **AC電源アダプターのコードを引っ張らない**
断線を防ぐため、コンセントから抜くときは、AC電源アダプター本体を持ってください。

❌ **強い振動や衝撃を与えない**
故障や破損の原因になります。

❗ **本体のお手入れは、週1～2回行う**
AC電源アダプターを本体とコンセントから取り外してください。

❗ **タンクの水や本体内部は常に清潔にする**

- 水は、毎日新しい水道水と入れ替えてください。
- 使用しないときは、タンクや本体に残っている水を捨て、細部の汚れを柔らかいブラシなどで落とした後、柔らかい布で拭き取ってください。カビや雑菌の発生により、健康を害する原因になります。
- ミスト(霧)を直接吸引しないでください。

❌ **40℃以上のお湯や浄水器の水、温水器の水、アルカリイオン水、ミネラルウォーターや井戸水など、水道水以外は絶対に使用しないでください**
故障や破損の原因になります。

❌ **凍結の恐れがあるときは、タンクと本体の水を捨てる**
タンクや本体の水が凍結した状態で使用すると、故障や破損の原因になります。

❌ **テレビやパソコンなどの精密機器や壁・家具に直接ミスト(霧)をあてない**
精密機器の故障や壁・家具の傷みやシミの原因になります。

❌ **お部屋の加湿以外の用途で使用しない**
本製品は一般的な家庭やオフィスなどの室内用です。美術品や学術資料の保存用など、特殊な用途で使用しないでください。保存品の品質低下などの原因になります。

❗ **本体の故障や水漏れを防止するために、次のことを守る**

- タンク以外に給水しない。 ●タンクを取り外したまま運転しない。
- 運転中にお手入れをしない。 ●運転中に本体を移動させない。
- 運転中はタンクにふれない。 ●吹出口や吸気口をふさがない。

❌ **付属のAC電源アダプター以外は使用しない**
故障や破損の原因になります。

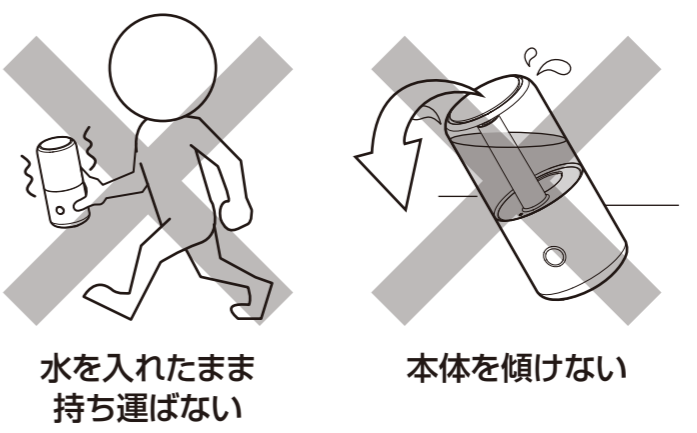
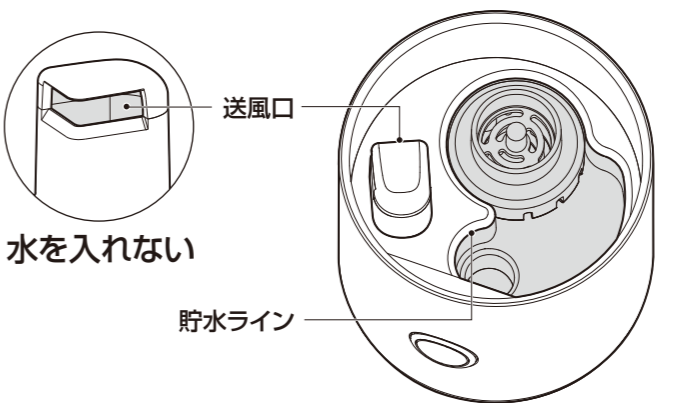
❗ **加湿器を移動する場合は、必ず本体からタンクを取り外してください**
本体内の水位が上昇して、水漏れや故障の原因になります。加湿器本体内にも水が残っていますので、ご注意ください。

❗ **必ず、植物から抽出した100%のエッセンシャルオイル(精油)を使用してください。** 香水や合成香料を含むアロマオイルや不純物・固形物などを含むオイルは使用しないでください。故障や破損の原因になります。

❌ **電源を入れた状態で超音波振動子付近に手を近づけない**
けがをする恐れがあります。

本体のお取扱いについて

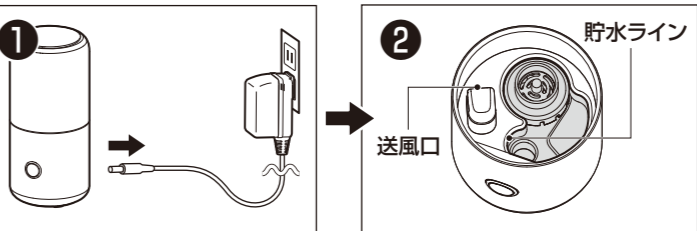
⚠ **注意** 送風口に水が入ると、中の電子部品に水がかかり、故障の原因になります。



タンクに水が充分に入っているのに赤ランプが点灯したら

確認のフロー

タンクから本体へ正常に水が流れているか確認します。



① ACアダプターを本体から抜く
② タンクを取り外し、本体内の貯水ラインまで水があるか確認する
水がある → [お客様相談室]へ
水がない → ③へ

③ タンクキャップの弁の状態を確認する
NG → OK状態へ → ④へ
OK → ④へ

④ タンクをセットし直し、ACアダプターを挿して電源ボタンを押す
ミスト(霧)が出た場合 → 終了:正常な状態
赤ランプが点灯したら → [お客様相談室]へ

製品について

- ラジオやテレビ、パソコンなどの家電製品の近くで使用すると、音声中にノイズが入ることがあります。本体を1m以上離すか、別のコンセントをご使用ください。
- 製品内部からファンや超音波振動子の作動音が聞こえることがあります。また、タンクをセットしたときや運転中、タンクからの流水音が聞こえることがありますが、故障ではありません。

■ **表示ランプ1が赤く点滅したら**
本体に異常が生じると、ランプ1が赤く点滅します。ランプ1が赤く点滅したら、AC電源アダプターをコンセントから抜き、ただちに使用を中止して当社お客様相談室にご相談ください。

■ **ミスト(霧)による白い粉の発生について**
ミスト(霧)の蒸発により、加湿器やその周辺に白い粉が付着することがあります。これは水道水に含まれるカルシウムやマグネシウムなどのミネラル分です。有害ではありませんが、放置すると固着して取り除きにくくなりますので、定期的にお手入れしてください。

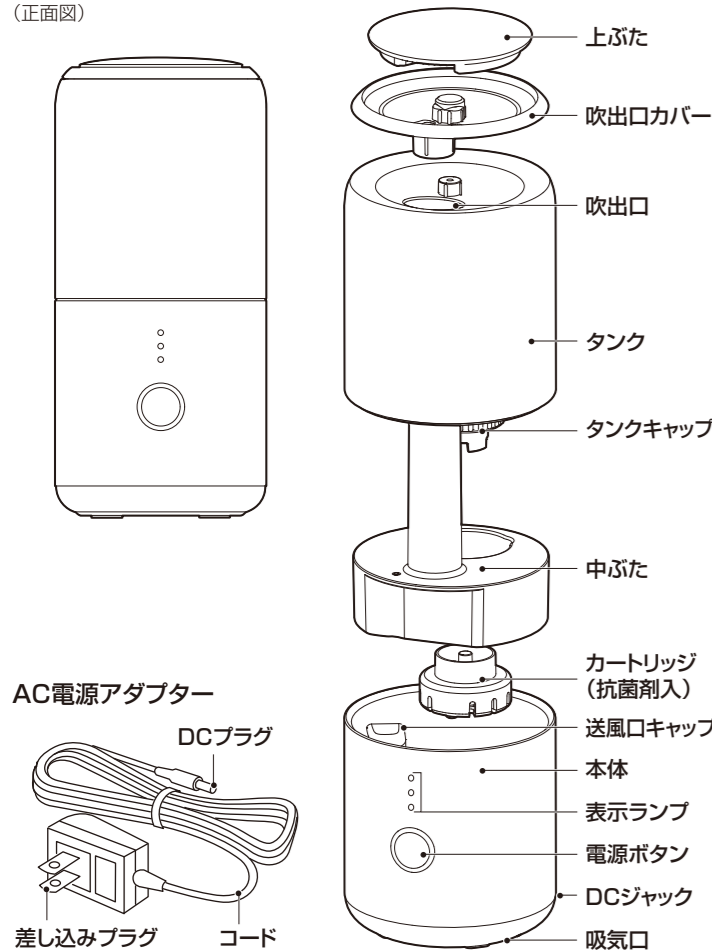
お問い合わせ先

お問い合わせに際しては、商品に表示しております製品番号(型番)をお伝えください。例 9YY〇〇〇 (フリーダイヤル)

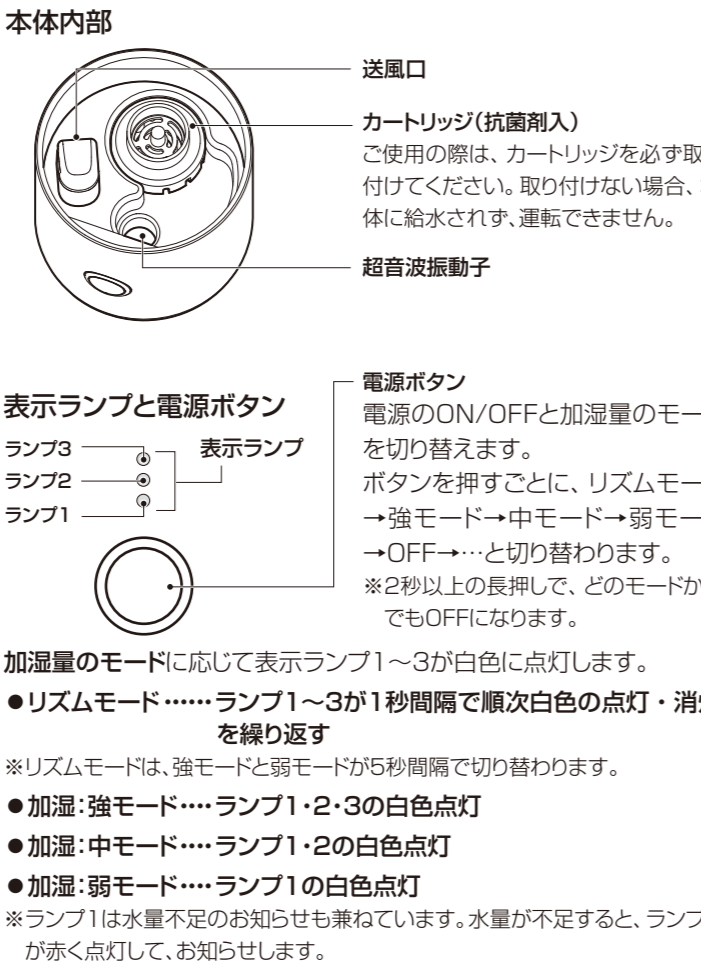
お客様相談室 0120-557-005
受付時間 9:00～17:00(土日、祝日および当社休日を除く)

各部の名称 1

(正面図)



各部の名称 2



準備 1

■ タンクに水を入れる

- ①本体からタンクを取り外す。
- ②タンクキャップを外し、タンクに水道水を入れる。



- ③タンクキャップをしめて、タンクを本体にセットする
- タンクはゆっくりと確実にセットしてください。
 - タンクの外側の水滴は柔らかい布で拭き取ってください。
 - タンクをセットした直後にタンク内の水が本体に流れない場合は、タンクを何度か少し持ち上げると水が流れ込みます。

⚠ 注意

- 40℃以上のお湯や浄水器の水、温水器の水、アルカリイオン水、ミネラルウォーターや井戸水など、水道水以外は絶対に使用しないでください 故障や破損の原因になります。

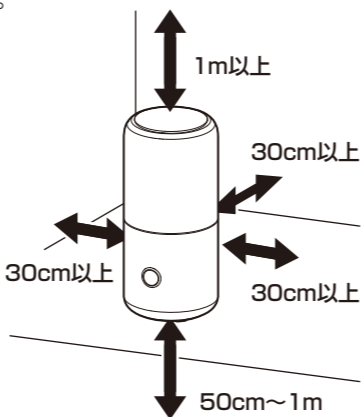
お使いになる前に

■ 設置場所について

水平で安定した台の上で使用してください。また、下図を参考に周囲との距離を十分に確保してください。

下記のような場所には設置しないでください

- 高い所や家電製品の上や近く
- 壁やカーテン、家具などの近く
- 床や畳の上など、設置場所を濡らしたり、足を引っ掛けたりする恐れのある場所
- 直射日光や暖房機器の風が当たる場所
- 毛足の長いカーペットや布団の上など不安定な場所
- タオルや柔らかい布の上など吸気口をふさぐ場所



■ 加湿器使用によるお部屋の結露について

本製品は、超音波による振動でタンクの水を霧状にさせて大気中に飛散させる構造です。霧状になった水分が継続的に飛散されますので、室内の湿度が高く、湿度が低い場合は気化されずに、周囲に結露が発生することがあります。特に暖房を止めた夜間や室温が低く湿度が高い場合は、結露が多く発生しますので、暖房中や湿度がおおよそ40%以下の乾燥しているお部屋での使用をおすすめします。 ※室温は5~35℃で使用してください。

使いかた 1

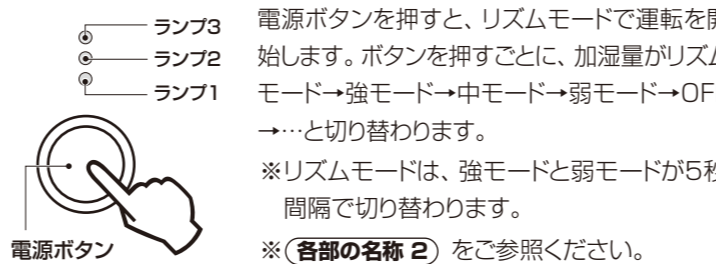
1. AC電源アダプターを接続する

- ①AC電源アダプターのDCプラグを本体のDCジャックに差し込む。
- ②差し込みプラグをコンセントに差し込む。



- 必ず付属のAC電源アダプターをご使用ください。
- DCジャックに水分がないことを確認してください。水が付着しているときは、乾いた布で拭き取ったあと、充分乾燥させてください。

2. 電源ボタンを押して加湿を開始する



電源ボタンを押すと、リズムモードで運転を開始します。ボタンを押すごとに、加湿量がリズムモード→強モード→中モード→弱モード→OFF→…と切り替わります。 ※リズムモードは、強モードと弱モードが5秒間隔で切り替わります。 ※(各部の名称 2)をご参照ください。

※運転開始直後、またはモード切替直後はミスト(霧)の量が安定しないことがあります。 ※タンク内に水が入っている状態で使用してください。

お手入れについて 2

■ タンク (毎日)

- ①タンクに新しい水道水を半分程度入れ、タンクキャップをしめて2~3回振り洗います。
- ②タンクキャップを水洗いする。 ※洗剤や薬品を使用しないでください。 ※タンクをぶつけたり、落としたりしないように注意してください。 ※洗った後は水気をよく拭き取ってください。

■ カートリッジ (週1~2回)

水道水で水洗いした後、水気をよく拭き取ってください。 ※洗剤や薬品を使用しないでください。

○ 抗菌剤について

- 給水路を清潔に保つため、カートリッジ内に銀系無機抗菌剤を使用しています。抗菌剤にふれても人体や動植物には無害です。 ※幼児の手の届く所に置かないでください。 ※カートリッジ内の抗菌剤を取り出さないでください。 ※抗菌剤を直接口に含んだり、飲み込まないでください。
- 銀系無機抗菌剤入りカートリッジは消耗品で、交換の目安は約5年です。 ※1日8時間使用で、年間180日程度使用の場合。

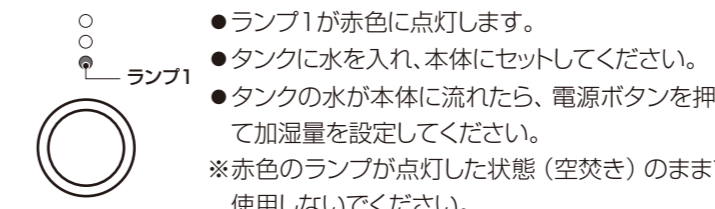
3. 使用後は電源ボタンでOFFにする

- 2秒以上の長押しで、どのモードからでもOFFになります。
- 表示ランプが消灯して運転が停止します。
- 長時間使用しない場合や外出する際は、AC電源アダプターをコンセントから抜いてください。
- タンク内の水は毎日交換し、残った水は捨ててください。
- 本体内の水も毎日排水してください。

使いかた 2

■ 水量不足のお知らせについて

水量不足になると、ミスト(霧)が弱くなります。空焚き防止のため、自動的に運転を停止し、表示ランプでお知らせします。



※タンクへの給水方法については(準備 1)をご参照ください。

⚠ 本体の故障や水漏れを防止するために、次のことを守る

- タンク以外に給水しない。
- タンクを取り外したまま運転しない。
- 運転中にお手入れをしない。
- 運転中に本体を移動させない。
- 運転中はタンクにふれない。
- 吹出口や吸気口をふさがない。

お手入れについて 3

■ 本体・中ぶた・吹出口カバー・上ぶた (週1~2回)

- 水道水を柔らかい布に少量つけてふき取り、その後、からぶきしてください。
- 洗剤、ベンジン、シンナー、アルコール、スプレー式クリーナー類は、使用しないでください。 ※取り外した部品は、お手入れのあと確実に取り付けてください。取り付けが不十分な場合、ミスト(霧)が漏れることがあります。

■ 超音波振動子 (加湿量が減ったり、汚れが目立つとき)

- 超音波振動子の表面の汚れは、柔らかいブラシなどで軽く落とし、柔らかい布で拭き取ってください。 ※金属製などの硬いブラシや研磨剤を使用しないでください。超音波振動子表面にキズがつくと、加湿量が低下したり、故障の原因になります。

⚠ 注意

- 電源を入れた状態で超音波振動子付近に手を近づけない けがをする恐れがあります。

故障かな?と思ったら

症状	原因	処置
電源が入らない	AC電源アダプターがコンセントとDCジャックに確実に差し込まれていない	正しく接続してください
ミスト(霧)が出ない	タンクに水がない	タンクに水を入れてください
	タンクが本体に正しくセットされていない	タンクを正しくセットしてください
	抗菌剤カートリッジがセットされていない	抗菌剤カートリッジを正しくセットしてください
ミスト(霧)の量が少ない	AC電源アダプターがコンセントとDCジャックに確実に差し込まれていない	正しく接続してください
	超音波振動子が汚れている(水あかなどが付着している)	「お手入れについて3」を参照してください
	運転開始直後	30分程度放置してください。開始直後より量が増えれば正常です
周囲が結露する	吹出口に水滴がたまっている	水滴は自然に内部へ流れ込みます
	吸気口をふさいでいる	吸気口をふさいでいるものを取り除くか、設置場所を変えてください
	設置場所が不適	「■設置場所について」を参照してください
加湿量設定が強すぎる	部屋の温度と湿度が範囲外	「■加湿器使用によるお部屋の結露について」を参照してください
		「■加湿器使用によるお部屋の結露について」を参照してください
タンクの水が白く濁る	抗菌剤の表面に付着した成分が溶け出すことがあります	異常ではありません
ミスト(霧)がにおう	本体内部やタンク内部が汚れている	本体とタンクの水を捨て、お手入れをして、新しい水を入れてください
ランプ1が赤く点灯	タンクの水量不足です	タンクに給水してください
ランプ1が赤く点滅	本体の異常です	ただちに使用を中止して、当社お客様相談室にご相談ください

■ 交換用部品について

交換用のカートリッジやアロマスポンジのお求めは、お買い上げの販売店が当社お客様相談室にご連絡ください。 ※交換用部品は、保証期間内でも有料となりますので、ご注意ください。 ※交換用カートリッジは、元の組み合わせの色とは異なる場合がありますので、予めご了承ください。